

# MĚSTSKÝ ÚŘAD PÍSEK

ODBOR DOPRAVY  
Velké náměstí 114/3  
pracoviště Budovcova 207  
397 19 Písek

Č. j.: MUPI/2022/06087/Ke  
Ev.č.: VYK/2022/009  
Vyřizuje: Kamil Keřlík, DiS.  
Telefon: 382 330 111, 382 330 601  
E-mail: e-podatelna@mupisek.cz



Písek: 02.03.2022

## VEŘEJNÁ VYHLÁŠKA ROZHODNUTÍ O POVOLENÍ ZVLÁŠTNÍHO UŽÍVÁNÍ

Městský úřad Písek, jako silniční správní úřad ve věcech pozemních komunikací příslušný podle § 40 odst. 4 písm. a) zákona č.13/1997 Sb., o pozemních komunikacích, v platném znění ( dále jen „zákon o pozemních komunikacích“ ), na základě předchozího souhlasu majetkového správce komunikace - Správy a údržby silnic Jihočeského kraje a předchozího souhlasu dopravního inspektorátu KŘ JČK Policie ČR Písek, rozhodl o žádosti o povolení zvláštního užívání pozemní komunikace, kterou dne 07.02.2022 předložil žadatel:

**Miroslav Cihelka**

**Jelence 50**

**262 63 Kamýk nad Vltavou – Dolní Hbity**

**IČO: 12542610**

*( dále jen „žadatel“ )*

**takto:**

**I.**

podle § 25 odst. 6 písm. c) bod 2 a 3 a § 25 odst. 6 písm. d) zákona o pozemních komunikacích

**povoluje**

**zvláštní užívání silnice č. III/1406 v obci Nové Kestřany, část obce Štěkeň za účelem pokládky kabelového vedení pro připojení nového odběrného místa, a to podélným uložením zemního kabelu NN vedením mimo silniční těleso v úseku od km 6,460 provozního staničení (ve směru od Písku) v délce cca 15 m a v km 6,460 provozního staničení řízeným příčným protlakem pod komunikací, a to trvale bez přerušení v období **od 15.03.2022 do 31.03.2022 včetně**, vše v souladu s předloženým dopravně inženýrským opatřením dále jen DIO).**

## Stavba: „Nové Kestřany – kabel NN, Ing Strnadová“

Zároveň se pro toto zvláštní užívání stanovují žadatelé následující závazné podmínky:

1. Toto povolení nenahrazuje jiná povolení, vyjádření, stanoviska, potřebná podle platných zvláštních předpisů, zejména povolení či jiná opatření podle stavebního zákona, normy a předpisy pro provádění výkopových prací atd. (zejména pak povolení stavby, povolení k zásahu do zeleně apod.)
  2. Nedojde k žádnému jinému fyzickému zásahu do tělesa komunikace, než je povoleno ve výroku tohoto povolení, ani k jejímu znečištění či poškození. Budou dodrženy podmínky Správy a údržby silnic Jihočeského kraje, jakožto správce dané komunikace uvedené v jejím vyjádření 08346/2021 ze dne 24.05.2021.
  3. Prostor zvláštního užívání - rozměry a umístění - musí odpovídat zakresu situace, který byl předmětem stanoviska Policie ČR, KŘ policie Jihočeského kraje, DI Písek, vydaného pod č.j. KRPC-14805-2/ČJ-2022-020506-I ze dne 01.02.2022. Budou splněny podmínky Policie ČR, KŘP JčK DI Písek k zajištění bezpečnosti silničního provozu při zvláštním užívání uvedené v jejich stanovisku.
  4. Městský úřad Písek, odbor dopravy, jako obecní úřad obce s rozšířenou působností příslušný podle § 124 odst. 6 zákona č. 361/2000 Sb., o provozu na pozemních komunikacích a o změnách některých zákonů, v platném znění (dále jen „zákon o silničním provozu“), v souladu s ustanovením § 39 odst. 4 písm. f) vyhlášky č. 104/1997 Sb., kterou se provádí zákon o pozemních komunikacích, v platném znění, **s t a n o v í** podle § 77 odst. 5 zákona o silničním provozu přechodnou úpravu provozu – dopravní značení v místě uzavírky, resp. zvláštního užívání povoleného tímto rozhodnutím, spočívající v umístění přenosných svislých a přechodných vodorovných dopravních značek, světelných signálů a dopravních zařízení uvedených v příloze. **Toto stanovení přechodné úpravy provozu je opatřením obecné povahy podle ustanovení § 171 a násl. správního řádu:**
    - Budou dodrženy podmínky Policie ČR, KŘP JčK, DI Písek dle písemného stanoviska vydaného pod č. j. KRPC-14805-2/ČJ-2022-020506-I ze dne 01.02.2022, které žadatel předložil spolu se žádostí.
    - Provedení dopravního značení tvořícího přechodnou úpravu, jeho umístění, ukotvení a uchycení bude odpovídat příslušným předpisům, kterými jsou zejména vyhláška č. 294/2015 Sb., kterou se provádějí pravidla provozu na pozemních komunikacích, technické podmínky č. TP 65 - Zásady pro dopravní značení na pozemních komunikacích a č. TP 66 - Zásady pro označování pracovních míst na pozemních komunikacích a další související předpisy.
    - **Žadatel v plném rozsahu zodpovídá za stav stanoveného přechodného dopravního značení a je povinen ho průběžně udržovat v předepsaném rozsahu a provádět pravidelné kontroly nejméně však 1x denně, a to nejpozději do 08.00 hod. a na podkladě zjištěného stavu zajistit neprodleně odstraňování všech zjištěných závad.**
- Toto opatření obecné povahy nabývá účinnosti pátým dnem po vyvěšení na úřední desce MÚ Písek (§ 77 odst. 5 zákona o silničním provozu).**
5. Před samotným zahájením vyzve žadatel vydavatele tohoto rozhodnutí ke kontrole osazeného přechodného dopravního značení v souvislosti s povolovaným zvláštním užíváním dotčené pozemní komunikace stanoveného vloženým opatřením obecné povahy. Zvláštní užívání provozu na dotčené pozemní komunikaci může být zahájena jen se souhlasem vydavatele tohoto rozhodnutí.

6. Práce spojené se stavbou budou probíhat pouze v pracovní době od 7:00 hod. do 17:00 hod. Mimo tuto dobu od 17:00 hod. do 7:00 hod. bude pozemní komunikace v místě probíhající stavby průjezdná v obou pružích bez jakéhokoliv dopravní omezení silničního provozu.
7. Správní orgán si vyhrazuje právo operativně nařídít žadateli, aby vlastním nákladem provedl dodatečná dopravní opatření v místě zvláštního užívání, jakož i na dalších místech, kde došlo v souvislosti s povolovaným zvláštním užíváním k takovým změnám v silničním provozu, které ovlivňují jeho bezpečnost nebo plynulost.
8. Prostor zvláštního užívání musí být dopravně označen v souladu s předpisy o užívání přechodného dopravního značení (§ 45 zákona č. 361/2000 Sb., o provozu na pozemních komunikacích, v platném znění a vzory označení dle technických podmínek TP 66 - Zásady pro přechodné dopravní značení na pozemních komunikacích). Zejména upozorňujeme na povinnost označit překážku trvale a ve funkčním stavu světlem žluté barvy S 7 (světelného signálu dle vyhlášky č. 30/2001 Sb.), respektive výstražným světlem typu 1 dle TP 66 !
9. Prostor, ve kterém budou probíhat stavební práce – staveniště – musí být řádně zabezpečen podle platných právních předpisů o bezpečnosti práce a technických zařízeních při stavebních pracích, zejména pak zákon č. 309/2006 Sb., o zajištění dalších podmínek bezpečnosti a ochrany zdraví při práci, v platném znění a nařízení vlády č. 362/2005 Sb. a č. 591/2006 Sb., obojí o bližších požadavcích na bezpečnost a ochranu zdraví při práci na staveništích, při práci na pracovištích s nebezpečím pádu z výšky nebo do hloubky, v platném znění a dalších souvisejících právních předpisů.
10. V případě, kdyby práce spojené se stavbou, i přes provedená bezpečnostní opatření na stavbě, mohly svým charakterem ohrozit bezpečnost provozu na dotčených komunikacích, je žadatel povinen zastavit/řídít provoz na dotčených komunikacích prostřednictvím náležitě poučených osob (prokazatelně poučení, proškolení a označení v souladu s ustanovením § 79 odst.1 písm. (i) zákona 361/2000Sb., o provozu na pozemních komunikacích, v platném znění, (dále jen „zákon o silničním provozu“) § 19 a přílohy č. 12 vyhlášky č. 294/2015Sb., v platném znění) na dobu nezbytně nutnou k provedení stavebního úkonu.
11. V prostoru zvláštního užívání musí být umístěna informační tabule s uvedením jména osoby zodpovědné za průběh tohoto zvláštního užívání včetně kontaktního telefonu a časového rozsahu povoleného zvláštního užívání pozemní komunikace.
12. Zahájení a ukončení zvláštního užívání pozemních komunikací bude nahlášeno správci silnice, vydavateli tohoto rozhodnutí a příslušnému orgánu Policie ČR.
13. Podmínkami tohoto rozhodnutí nejsou dotčena práva ani povinnosti žadatele plynoucí z jiných právních předpisů.
14. Dotčené pozemní komunikace musí být nejpozději **do 31.03.2022** protokolárně předány jejich správčům.
15. Za průběh zvláštního užívání pozemní komunikace, za stav a osazení přechodného dopravního značení v plném rozsahu odpovídá žadatel: **Miroslav Cihelka, Jelence 50, 262 63 Kamýk nad Vltavou – Dolní Hbity, IČO: 12542610**, odpovědný zástupce žadatele: **Viliam Uhlík, tel.: 602 420 393**.

## II.

### ROZHODNUTÍ O VYLOUČENÍ ODKLADNÉHO ÚČINKU ODVOLÁNÍ

Současně se ve smyslu ustanovení § 85 odst. 2 písm. c) zákona č. 500/2004 Sb., správní řád, v platném znění (dále jen „správní řád“), vyhovuje žádosti o vyloučení odkladného účinku případného odvolání proti výroku o zvláštním užívání pozemní komunikace. Toto povolení je rozhodnutím ve smyslu ustanovení § 67 a navazujících správního řádu.

Účastníky řízení podle § 27 odst. 1 správního řádu jsou:

- Miroslav Cihelka, Jelence 50, 262 63 Kamýk nad Vltavou – Dolní Hbity
- Správa a údržba silnic Jihočeského kraje, Nemanická 2133/10, České Budějovice 3, 37010 České Budějovice

### **Odůvodnění**

Na základě žádosti žadatele o povolení zvláštního užívání silnice III/1406 ze dne 07.02.2022 bylo povoleno **zvláštní užívání dotčené pozemní komunikace** v rozsahu, způsobem a za podmínek uvedených ve výroku tohoto rozhodnutí.

Jelikož se daná stavba nachází na rozhraní správních obvodů obcí s rozšířenou působností a to obvodu ORP Písek a ORP Strakonice je potřeba respektovat i podmínky odboru dopravy Městského úřadu Strakonice uvedené v závazném stanovisku č.j. MUST/021064/2021/OD/bre.

Zvláštní užívání dotčených pozemních komunikací, návrh dopravních opatření a způsob zajištění dopravní obsluhy projednal zástupce žadatele s dotčenými osobami.

Protože byly zároveň splněny zákonné podmínky pro vydání tohoto rozhodnutí, kterými jsou předchozí souhlas Správy a údržby silnic Jihočeského kraje, závod Písek a předchozí souhlas Policie ČR, KŘ policie Jihočeského kraje, DI Písek, bylo rozhodnuto o vydání tohoto povolení.

Podmínky rozhodnutí byly vydány v zájmu zajištění bezpečnosti silničního provozu a bezpečnosti chodců a ochrany komunikací.

Ve smyslu ustanovení § 85 odst. 2 písm. c) zákona č. 500/2004 Sb. správního řádu bylo vyhověno žádosti o vyloučení odkladného účinku odvolání, protože o to požádal účastník řízení a nevznikla tímto újma jiným účastníkům řízení a není to v rozporu s veřejným zájmem.

### **Odůvodnění vloženého opatření obecné povahy**

Přechodnou úpravu provozu pro vyznačení zvláštního užívání na výše uvedené pozemní komunikace stanovil vloženým opatřením obecné povahy odbor dopravy MÚ Písek.

Protože zdejší odbor jako příslušný správní orgán shledal, že návrh přechodné úpravy provozu předložený žadatelem spolu se žádostí o povolení zvláštního užívání pozemní komunikace, není v rozporu s obecně platnými předpisy, technickými normami ani technickými podmínkami, jakož ani s principy bezpečnosti a plynulosti silničního provozu, a protože se jedná o stanovení přechodné úpravy provozu na pozemních komunikacích, stanoví správní orgán tuto úpravu bez toho, aby doručoval návrh opatření obecné povahy a aby vyzýval dotčené osoby k podávání připomínek nebo námitek.

Ostatní přechodné dopravní značení trvalé i přechodné, které je v rozporu s přechodnou úpravou stanovenou tímto rozhodnutím musí být v době zvláštního užívání zneplatněno. Opatření obecné povahy vydané vpředu v části I. podle ustanovení § 77 odst. 5 zákona o

silničním provozu nabývá účinnosti pátým dnem po jeho vyvěšení na úřední desce MÚ Písek.

## **Poučení**

Proti tomuto rozhodnutí mohou účastníci řízení podat odvolání do 15 dnů ode dne jeho oznámení ke Krajskému úřadu – Jihočeský kraj v Českých Budějovicích, a to podáním u odboru dopravy Městského úřadu Písek.

Odkladný účinek odvolání se vylučuje na základě žádosti ve smyslu ustanovení § 85 odst. 2 písm. c) správního řádu.

Dnem oznámení rozhodnutí je den doručení stejnopisu rozhodnutí do vlastních rukou. Nebylo-li možné adresátovi písemnost doručit přímo do vlastních rukou a byla proto ve smyslu ustanovení § 23 odst. 1 správního řádu uložena, potom se za datum doručení považuje den vyzvednutí uložené písemnosti, byla-li tato vyzvednuta ve lhůtě do 10 dnů od jejího uložení. Jestliže si adresát nevyzvedl uloženou písemnost ve lhůtě 10 dnů ode dne, kdy byla k vyzvednutí připravena, potom se podle § 24 odst. 1 správního řádu písemnost považuje za doručenou posledním dnem této lhůty.

Předmětem tohoto řízení vedeného silničním správním úřadem je a tímto rozhodnutím se povoluje výhradně jen převedení části pozemní komunikace z režimu obecného užívání do režimu zvláštního užívání ve smyslu ustanovení § 25 zákona o pozemních komunikacích. Předmětem tohoto řízení není a toto rozhodnutí nenahrazuje povolení stavebního úřadu k umístění konkrétních věcí (staveb nebo zařízení) na části komunikace převedené tímto rozhodnutím do režimu zvláštního užívání potřebná podle příslušných ustanovení zákona č. 183/2006 Sb., o územním plánování a stavebním řádu (stavební zákon), v platném znění a jeho prováděcích předpisů (zejména pak vyhláška č. 398/2009 Sb., o obecných technických požadavcích zabezpečujících bezbariérové užívání staveb), pokud takovému souhlasu umístění dané věci podléhá.

Při nedodržení podmínek stanovených tímto rozhodnutím může být uvedené rozhodnutí zrušeno ( § 25 odst. 3 zákona o pozemních komunikacích ).

Do podkladů rozhodnutí může každý nahlédnout u Městského úřadu Písek, odboru dopravy, Budovcova 207, Písek, a to v pondělí a ve středu od 07<sup>30</sup> do 17<sup>00</sup> a v pátek od 07<sup>30</sup> do 14<sup>00</sup> hodin.


***Otisk úředního razítka***

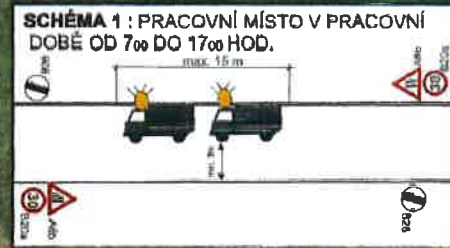
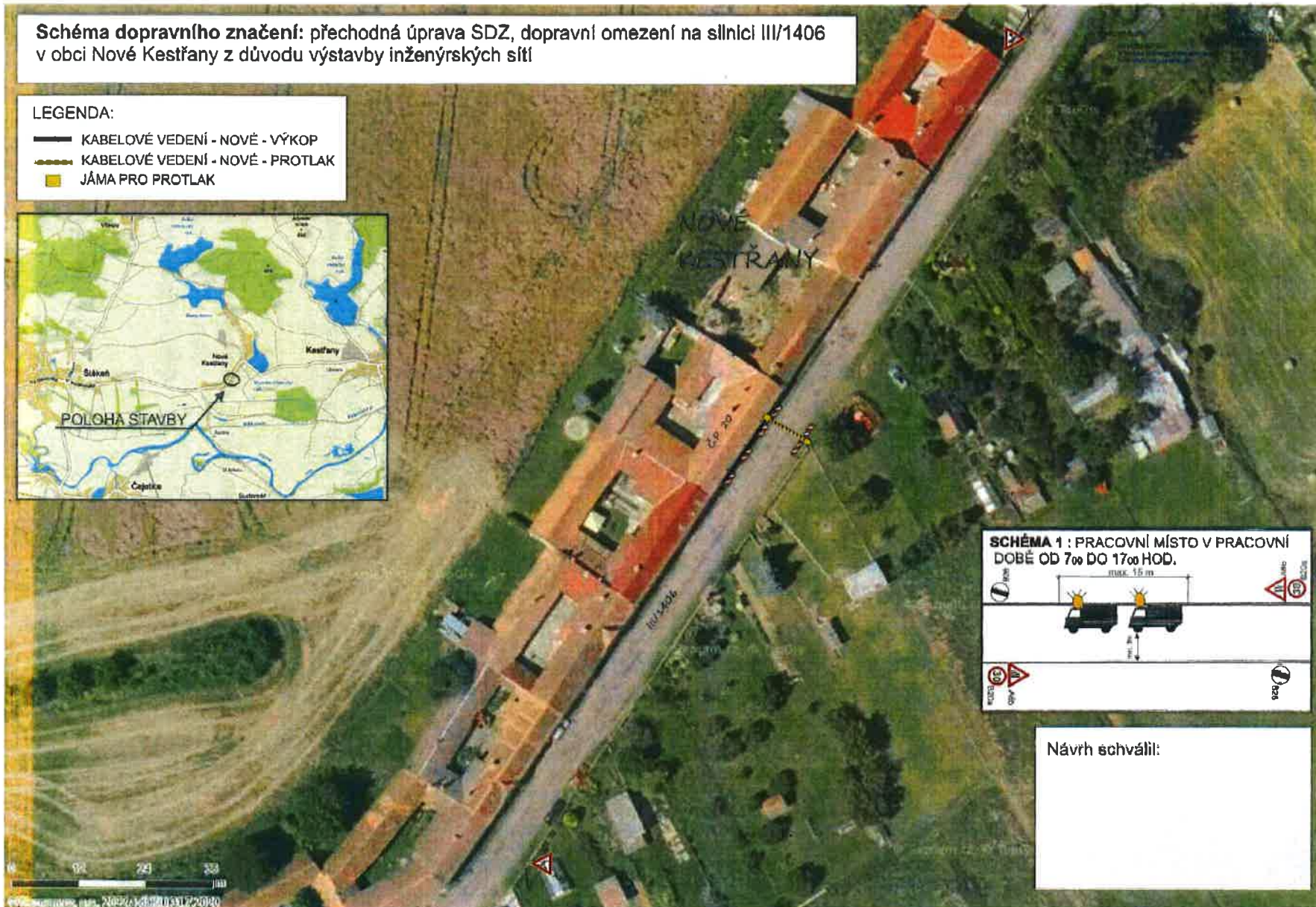
Ing. Michal KOVAŘÍK v.r.  
vedoucí odboru dopravy

*Za správnost vyhotovení:*  
Kamil Keřlík, DiS. v.r.  
oddělení dopravy silničního hospodářství

**Schéma dopravního značení: přechodná úprava SDZ, dopravní omezení na silnici III/1406 v obci Nové Kestřany z důvodu výstavby inženýrských sítí**

**LEGENDA:**

-  KABELOVÉ VEDENÍ - NOVÉ - VÝKOP
-  KABELOVÉ VEDENÍ - NOVÉ - PROTĹAK
-  JÁMA PRO PROTĹAK



Návrh schválil: